

DRAWING FACTORY

présente l'événement

DRAWING
TOGETHER

24, 25 et 26.04



Drawing Factory II,
une résidence d'artistes dédiée au dessin

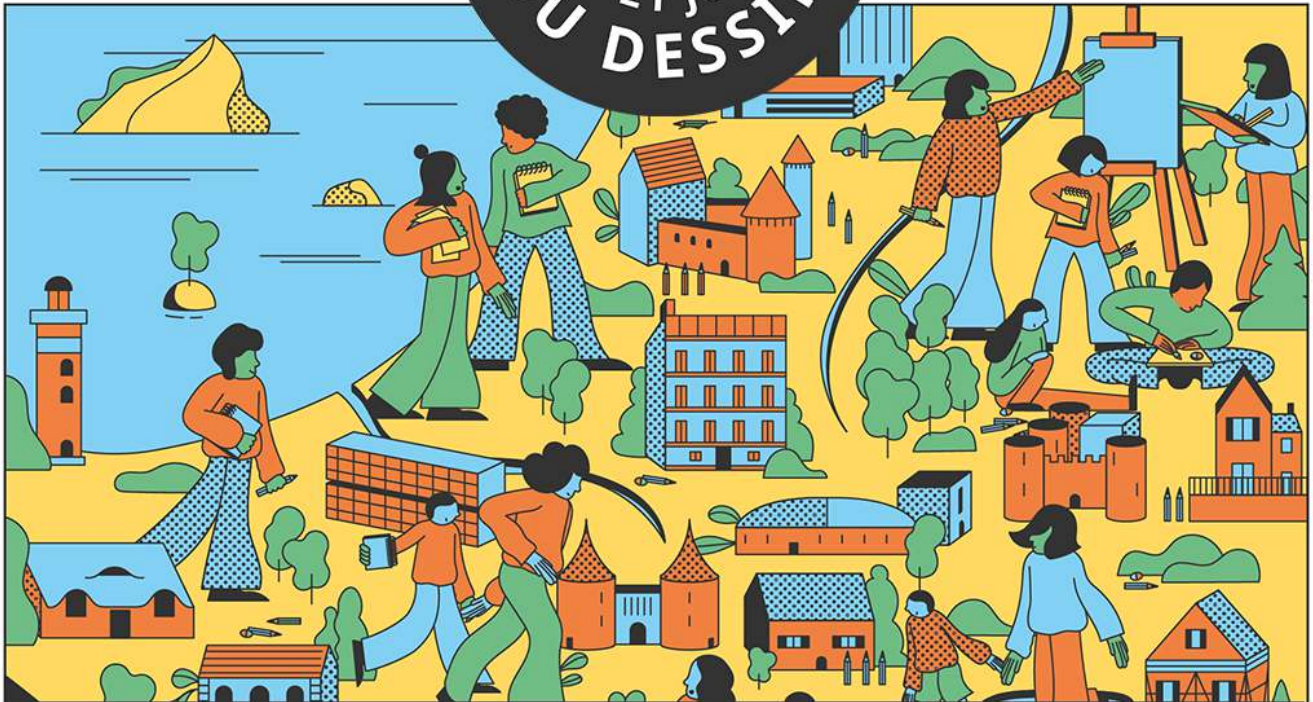
DRAWING TOGETHER

Portes ouvertes des ateliers des artistes,
accrochage de fin de résidence, activités
en famille, performances, conversations,
rencontres...

Vendredi 24, samedi 25 et dimanche 26 avril
Gratuit et ouvert à tous !

DRAWING FACTORY II
61 rue de Richelieu, 75002 Paris





La Drawing Factory II, une résidence d'artistes dédiée au dessin au cœur de Paris.

Initiée par la Drawing Society, en collaboration avec le Centre national des arts plastiques (Cnap) et en partenariat avec SOFERIM, cette résidence installée dans le 2^{ème} arrondissement, au 61 rue de Richelieu, constitue un espace unique de recherche et de création dédié au dessin contemporain. Elle accueille 33 artistes français et internationaux dans un cadre propice à la transmission.

Déployée sur 1 500 m², elle réunit 32 ateliers, espaces partagés et lieux de rencontre favorisant les échanges et les pratiques collectives.

À la suite d'un appel à candidatures organisé en octobre 2025, les artistes sélectionnés ont intégré les ateliers en novembre 2025 et resteront en résidence jusqu'au 30

avril 2026. La sélection a été confiée à un comité réunissant Simon André-Deconchat, Marianne Dollo, Christine Phal, Carine Roma, Carine Tissot, Henri Van Melle et Jérôme Zonder.

Le Printemps du dessin, créer la rencontre entre le public et les artistes.

À l'occasion de la 9^{ème} édition du Printemps du dessin, manifestation nationale qui met le dessin contemporain à l'honneur dans toute la France, la Drawing Factory II ouvre ses portes au public.

Ces portes ouvertes, qui s'accompagnent d'activités à vivre en famille, de performances et de plusieurs conversations imaginées et animées par les résidents, affirment l'essence même du Printemps du dessin : faire du dessin un terrain de rencontre où artistes et publics se retrouvent pour partager, expérimenter et créer ensemble.



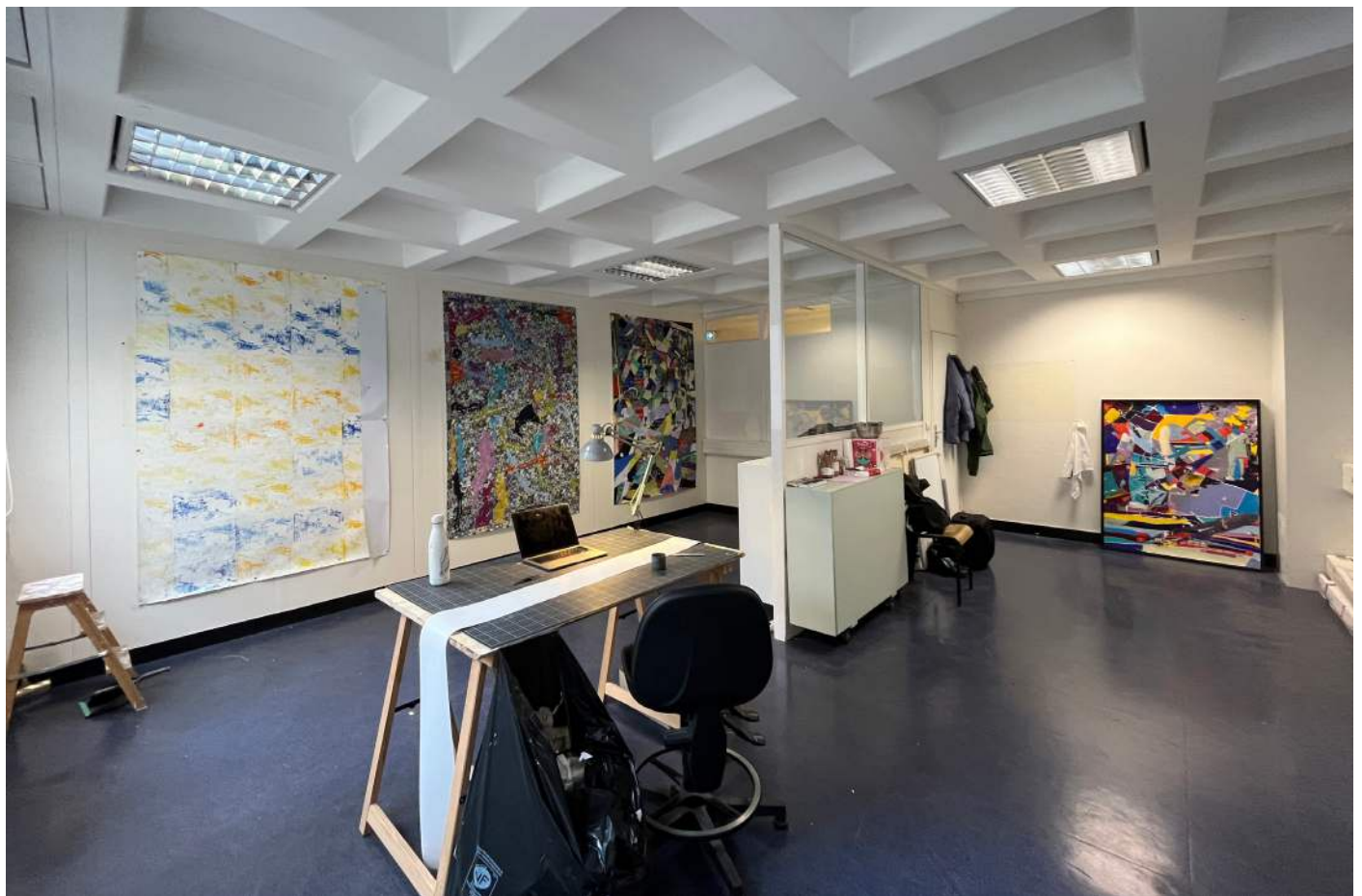
Drawing Together, trois journées de portes ouvertes pour découvrir le meilleur du dessin contemporain

Dessin, installation, illustration, animation... autant d'approches qui témoignent de la vitalité de la création contemporaine.

Rendez-vous vendredi 24, samedi 25 et dimanche 26 avril pour parcourir les 32 ateliers, participer aux activités en familles, assister aux performances et tables rondes, et prendre part à cette dynamique du dessin comme pratique vivante et ouverte.

Ces trois journées offrent un accès privilégié à des processus de travail souvent invisibles et permettent de mieux appréhender les recherches menées par les artistes.

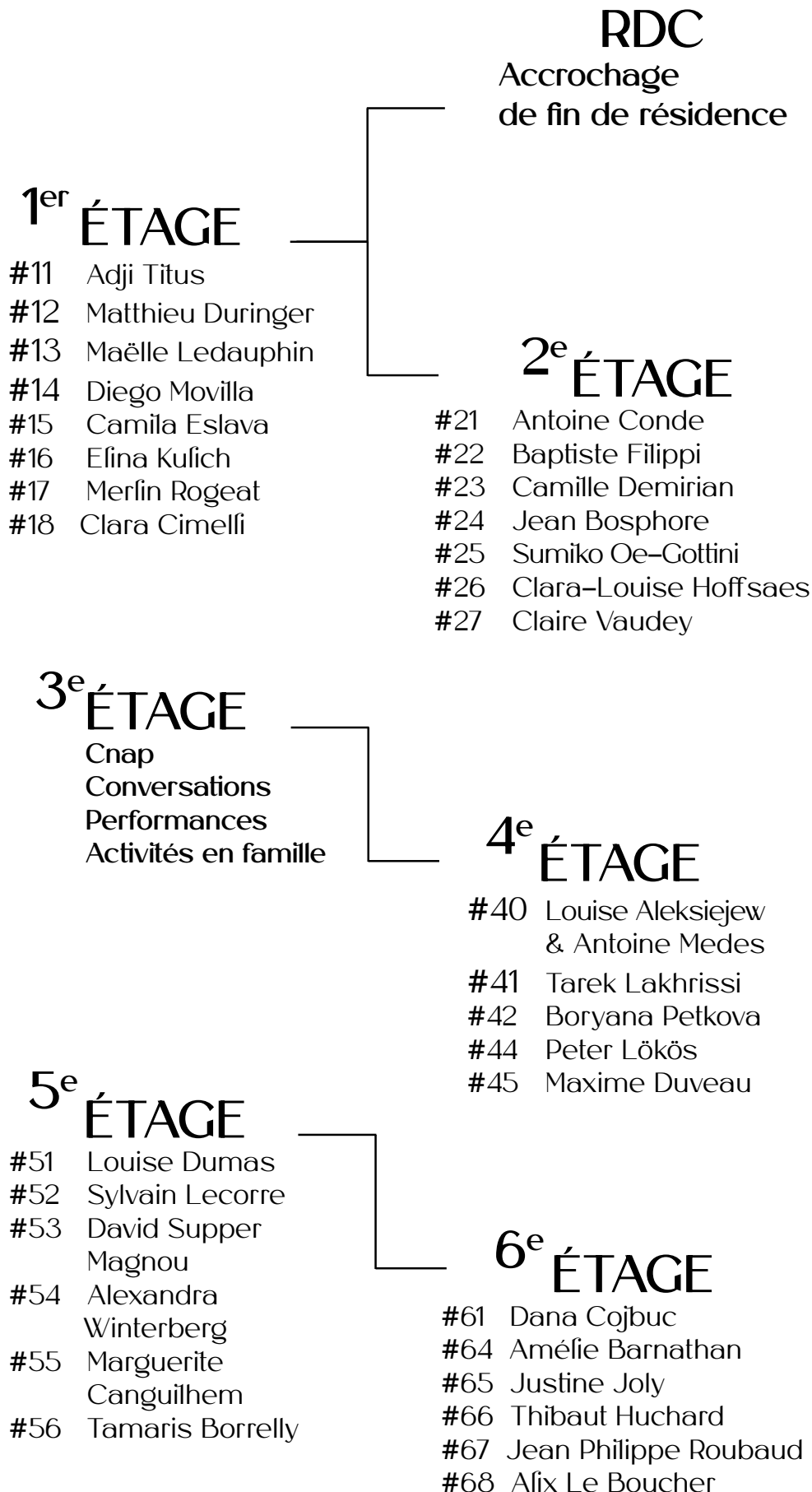
Elles marquent également la fin de la résidence, qui s'achèvera le 30 avril, faisant de Drawing Together un temps de restitution des projets développés et une célébration du dessin comme expérience partagée.



Vue de la Drawing Factory II, Atelier #45 Maxime Duveau © Maxime Duveau



LES ARTISTES ET LA RÉSIDENCE

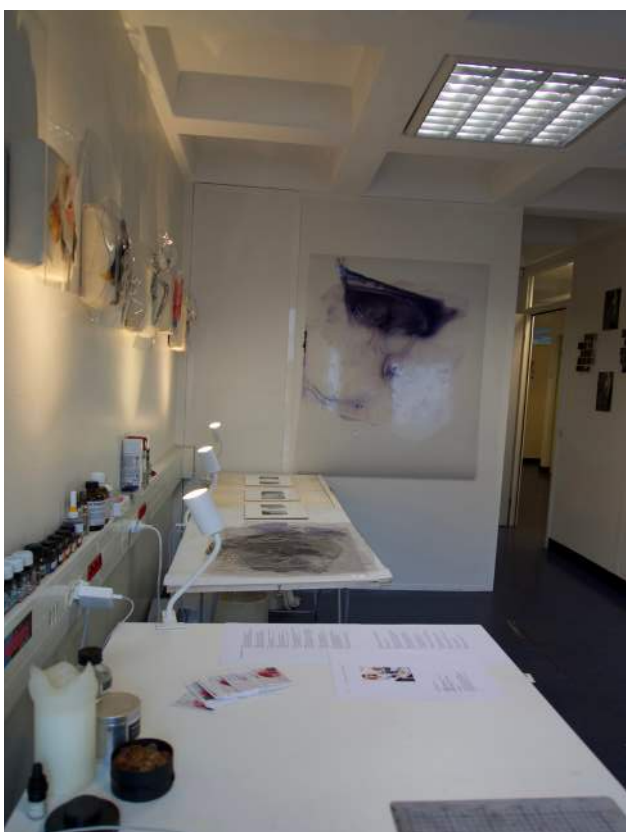




1.



2.



3.



4.

1. Vue de la Drawing Factory II, Atelier #25 Sumiko Oe-Gottini © Thierry Bouteiller

2. Vue de la Drawing Factory II, Atelier #61 Dana Cojbuc © Thierry Bouteiller

3. Vue de la Drawing Factory II, Atelier #54 Alexandra Winterberg © Thierry Bouteiller

4. Vue de la Drawing Factory II, Atelier #53 David Supper Magnou © Thierry Bouteiller



DRAWING TOGETHER

LE PROGRAMME

Chaque jour, en continu, **visite libre des ateliers des artistes**
et de l'**accrochage de fin de résidence.**

VENDREDI 24 AVRIL

18h
Performance

Five minute beating de
Jean-Philippe Roubaud
(durée : env. 20 min).
Une performance rythmée
qui interroge le geste
et le temps du dessin.



Jean Philippe Roubaud © ADAGP, Paris, 2026



SAMEDI 25 AVRIL

14h30 Conversation

Béatrice Lussol, dessinatrice (artiste, dessinatrice et écrivaine), en conversation avec **Ana Bordenave** (critique d'art et historienne), organisée par le **Centre national des arts plastiques** (durée : env. 50 min).



Béatrice Lussol, n°646, encres et aquarelle, 65x40cm, 3 décembre 2025



Atelier #25 Sumiko Oe-Gottini © Thierry Bouteiller

16h Rencontre-Atelier

Je n'aime pas le coloriage avec **Sumiko Oé-Gottini** (artiste-chercheuse en couleur et en design sensoriel, spécialiste de la « médiation chromatique »). Adultes et enfants accompagnés à partir de 10 ans (durée : env. 40 min, sur inscription).

17h Performance

Five minute beating de **Jean-Philippe Roubaud** (durée : env. 20 min).

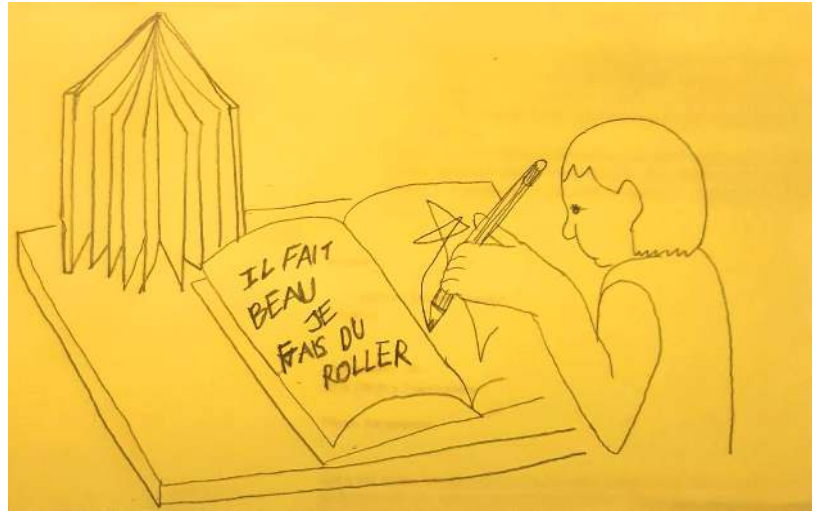


DIMANCHE 26 AVRIL

de 14h à 17h Atelier en famille

Fais ton fanzine avec
Maëlle Ledauphin et
Marguerite Canguilhem.

Un atelier participatif pour imaginer, dessiner et repartir avec sa propre publication.
Enfants accompagnés à partir de 6 ans, en continu, sans réservation.



Fusain Vine Black 2024 © Sumiko Oe-Gottini

15h Conversation

Autour de la « couleur noire », ses usages, symboliques et perceptions dans le dessin, avec **Dana Cojbuc**, **Justine Joly**, **Clara-Louise Hoffsaes** et **Sumiko Oé-Gottini**, modérée par **Lucie Ménard** (commissaire et critique d'art). (durée : env. 45 min).

Les informations pratiques

Dates : vendredi 24, samedi 25 et dimanche 26 avril 2026

Horaires : de 11h à 19h – sauf dimanche fermeture à 17h

Lieu : Drawing Factory II, 61 rue de Richelieu 75002 Paris

Métro Palais Royal — Musée du Louvre (Lignes 1 et 7) Métro Pyramides (Ligne 14)

Métro Bourse (Ligne 3)

Entrée libre / sur inscription :
Inscription à l'atelier « Je n'aime pas le coloriage » du samedi 25 avril :
Détails de la programmation :



LES INTERVENANTS

Béatrice Lussol mène parallèlement trois pratiques artistiques : dessin, écriture, collages. Transversal, l'amour des mots se retrouve aussi en marge de la pratique de l'écriture, isolés sous formes matelassées ou dessinés et peints comme des figures ou motifs picturaux. Le mot musclé par le tissu incarne le souffle d'une voix, dialogue avec les dessins sur papiers.

Elle a publié cinq livres que l'on pourrait qualifier de romans expérimentaux : *Merci* (2000) et *Pompon* (2001) aux éditions Balland, *Sinon* (2007) et *Les Souffleuses* (2009) aux éditions Léo Scheer, *Écrire ou partir*, (2019) aux éditions de poche du Printemps de Septembre. Présent dans les collections publiques suisses et françaises, son travail a fait l'objet d'expositions monographiques (Chateau Gonthier ; Mamco, Genève ; Stockholm ; etc.) et collectives (Yerba Buena Center for the Arts, San Francisco, USA ; Brooklyn Museum, New York ; Musée départemental d'art contemporain de Rochechouart). Elle a été pensionnaire de la Villa Médicis de 2009 à 2010.

Ana Bordenave historienne, autrice et critique d'art indépendante, et analyse la création contemporaine à travers ses sujets de spécialité : les études féministes et les études de genre.

Elle a été chercheuse associée à la BnF de 2018 à 2021. Elle a mené des recherches autour de la revue *Sorcières* (1975-1982), ainsi que le travail du couple d'artistes multimédia et cinéastes expérimentales Maria Klonaris et Katerina Thomadaki. Elle travaille à une étude autour des trajectoires des artistes femmes et minorités de genre publié par la Fédération des arts Plastiques à Bruxelles en 2025.

Sensible aux conditions matérielles des artistes, elle a été membre et présidente de l'association *Contemporaines*, où elle a co-fondé avec Camille Kingué un programme de mentorat dédié aux artistes femmes et minorité de genre. Elle a collaboré avec plusieurs médias artistiques et culturels dont *Manifesto XXI*, *ACUMEN*, *Mouvement*, *AWARE* et *l'Art Même*.

Le Cnap a soutenu en 2025 Béatrice Lussol dans le cadre de son dispositif de soutien au projet artistique et Ana Bordenave pour un soutien à la recherche en théorie et critique d'art.

Jean-Philippe Roubaud, diplômé de la Villa Arson en 1997, développe depuis 10 ans une pratique axée sur le dessin envisagée dans une approche classique et expérimentale. Son travail explore les rapports entre geste, matière et espace à travers ce médium, la céramique et la performance, questionnant la place du dessin dans la création contemporaine et son dialogue avec d'autres disciplines artistiques.

Sumiko Oé-Gottini est née au Japon et vit en France. Elle est artiste-chercheuse spécialiste de la couleur, curatrice et commissaire d'exposition membre de l'AICA (Association Internationale des Critiques d'Art). De formation linguiste et coloriste, elle produit des « essais chromatiques » en écrivant en français, en japonais et en couleurs. Depuis 2011, elle développe la « médiation chromatique » une action artistique et sociale à travers sa recherche sur la couleur et le design sensoriel. Lauréate 2024 des programmes de résidence de Anni & Josef Albers Foundation (USA) et de la Fondation d'Entreprise Martell, elle est distinguée parmi les « 100 Femmes de Culture 2025 » en catégorie art contemporain.



Maëlle Ledauphin, née en 1999, travaille à Saint-Ouen. En 2024, elle obtient son diplôme à TALM Le Mans. Elle développe une pratique principalement centrée sur la peinture et le dessin au pastel gras, dont la matérialité trouble les repères entre ces deux médiums. Elle puise dans une multitude de registres qu'elle investit comme des « embrayeurs » théoriques et iconographiques au service de compositions où culture populaire, art sacré et dessin jeunesse coexistent sans hiérarchie.

Dana Cojbuc, née en 1979 en Roumanie, est diplômée des Beaux-Arts de Bucarest. Elle vit aujourd'hui à Paris et est représentée par la galerie Catherine Putman. À partir de ses propres tirages photographiques, Dana Cojbuc extrapole, redéfinit les limites et réinvente le sujet par le dessin. La frontière entre la photographie et le travail au fusain est subtile, mystérieuse, elle ouvre la voie à un paysage imaginaire. Ce prolongement par le dessin agit comme un révélateur du caractère graphique et plastique du paysage réel, dans lequel elle intervient parfois au préalable à la manière d'un artiste du Land Art.

Marguerite Canguilhem, née à Rodez d'un père musicologue et d'une mère « journaliste », grandit à Toulouse, mais aussi à Florence et à New York. Elle intègre brièvement les Beaux-Arts de Nancy, puis s'installe à Bruxelles. Diplômée de la Cambre en 2024, elle fait quelques expositions, est assistante d'artiste, visite la Scandinavie, s'exile dans l'Aveyron et travaille chez Lego pour des enfants aveugles. Elle s'installe à Paris où elle s'apprête à faire une formation de brancardière en parallèle de ses activités artistiques.

Justine Joly est artiste plasticienne. Diplômée en 2018 de l'Ecole nationale supérieure des Arts décoratifs de Paris avec les félicitations du jury, son travail a été sélectionné au FID Prize ainsi qu'au prix de dessin Pierre-David Weill et a donné lieu à plusieurs expositions notamment à la Design Parade, la Villa Belleville ou encore la Cité internationale des Arts. Ayant découvert les facettes de l'image par différents biais (gravure, dessin, édition), elle tire aujourd'hui parti de la dichotomie du dessin : se jouant du cadre et des limites que le médium impose, mais aussi de son appropriation par le spectateur. Interrogeant des questions intrinsèques liées à l'image, sa représentation et sa perception, son travail tend à mettre en lumière cet instant de fracture, où l'oeil observe ce qui continue d'exister en dehors de ce que l'on croit connaître.

Lucie Ménard est curatrice indépendante, diplômée en 2019 du post-diplôme Curatorial studies à KASK - School of Arts (Gand, Belgique). Elle est également depuis 2012 responsable du service éducatif et culturel au Fresnoy - Studio national des arts contemporains à Tourcoing. Avec Lieselotte Egtberts, Elisa Maupas et Anna Stoppa, Lucie Ménard est l'une des cofondatrices de moss, collectif curatorial transfrontalier au croisement entre la Belgique, la France, l'Italie et les Pays-Bas. Le collectif a été lauréat en 2022 de la bourse de recherche de l'Institut pour la photographie de Lille pour le projet Deal with it - Esthétiques de la réparation.



NOS PARTENAIRES



**DRAWING
SOCIETY**



À propos de la Drawing Society

La Drawing Society est l'entité ombrelle composée de deux axes principaux : l'un hôtelier avec la Drawing Hotels Collection constituée du Drawing Hotel (Paris 1er), de la Drawing House (Paris 14e) et du Miss Fuller (Paris 17e) et d'un axe artistique avec la foire de dessin contemporain Drawing Now Paris (au Carreau du Temple), l'espace de production et d'expositions philanthropique Drawing Lab (situé au 17, rue de Richelieu à Paris) et le pôle ingénierie culturelle Drawing on Demand. Depuis plus de 20 ans le duo mère/fille Christine Phal et Carine Tissot participe à la diffusion et la promotion du dessin contemporain grâce à un écosystème unique mêlant art et hospitalité à taille humaine. Engagées auprès des artistes, elles sont également collectionneuses et font du dessin un médium sans limite, de l'exposition à l'hôtellerie.

Instagram :

@drawingfactoryparis

Site : drawinglabparis.com

À propos du Printemps du dessin

Créé en 2017 par l'équipe de Drawing Now Paris, et soutenu par le ministère de la Culture, le Printemps du dessin est le rendez-vous national de référence dédié à la célébration du dessin contemporain. En 2026, la manifestation fédère plus de 100 structures participantes sur l'ensemble du territoire. Chaque année, une programmation ambitieuse et diversifiée est déployée à l'échelle nationale : expositions, rencontres avec les artistes, performances, conférences et ateliers rythment cette dynamique collective. Chaque événement met en évidence la place de l'artiste dessinateur au cœur de ces temps de partage et de transmission. De nombreux rendez-vous sont proposés en accès libre, traduisant une volonté affirmée de rendre le dessin contemporain accessible à tous les publics.

Instagram :

@printempsdudessin

Site : printempsdudessin.com

À propos du Centre national des arts plastiques

Le Centre national des arts plastiques (Cnap), est un établissement public sous tutelle du ministère de la Culture. Il a pour mission de soutenir et de promouvoir la création contemporaine dans sa plus grande diversité, tant du point de vue des disciplines que des parcours professionnels.

Le Cnap encourage la scène artistique et met en œuvre un ensemble de dispositifs de soutien et d'accompagnement, de coproductions pour des expositions et actions de diffusion, de commandes et de partenariats, destinés à soutenir les artistes et les professionnels de l'art contemporain dans leurs projets. Centre de ressources, il produit et relaie les informations nécessaires à l'exercice de leur pratique professionnelle. **Le Cnap** a soutenu en 2025 Béatrice Lussol dans le cadre de son dispositif de soutien au projet artistique et Ana Bordenave pour un soutien à la recherche en théorie et critique d'art.

Instagram : @cnapfr

Site : cnap.fr





DEPUIS 2017
9^e
 ÉDITION

LE PRINTEMPS
 DU 20 MARS
20
26
 AU 21 JUIN
DU DESSIN

**LE PRINTEMPS DU DESSIN CÉLÈBRE LE DESSIN
 CONTEMPORAIN PARTOUT EN FRANCE !**
 TOUTE LA PROGRAMMATION SUR LE SITE PRINTEMPSDUDESSIN.COM

Direction artistique - KIBLIND Agence

MINISTÈRE
 DE LA CULTURE

DRAWING
 SOCIETY

DRAWING NOW
 PARIS

CENTRE DES
 MONUMENTS NATIONAUX

a3dra

Erac
 Picardie
 Hauts-de-France

emj

CARANPÂCHE
 Genève

[@printempsdudessin](https://www.instagram.com/printempsdudessin)
printempsdudessin.com
Info@printempsdudessin.com

INFORMATIONS PRATIQUES

DRAWING FACTORY II

61 rue de Richelieu — 75002 Paris

drawinglabparis.com

info@drawinglabparis.com

+33 (0)1 73 62 11 17

@drawingfactoryparis

Métro Palais Royal — Musée du Louvre (Lignes 1 et 7)

Métro Pyramides (Ligne 14)

Métro Bourse (Ligne 3)

L'ÉQUIPE

Christine Phal, Fondatrice du Drawing Lab

christine.phal@drawingsociety.org

Carine Tissot, Directrice générale
de la Drawing Society

carine.tissot@drawingsociety.org

Aurélie Baron, Directrice
des projets artistiques et culturels

aurelie.baron@drawingsociety.org

Dalia Bahbou, Responsable
des expositions

dalia.bahbou@drawinglabparis.com

Leena Szewc, Responsable
communication Web Art & Hôtellerie

leena.szewc@drawingsociety.com

Léa Vaillant, Assistante de coordination

factory@drawinglabparis.com

HORAIRES

Vendredi 24 avril de 11h à 19h

Samedi 25 avril de 11h à 19h

Dimanche 26 avril de 11h à 17h

CONTACT PRESSE

Pierre Laporte Communication

Laurent Jourden, Margot Florisse,

Frédéric Pillier

printempsdudessin@pierre-laporte.com

+33 (0)1 45 23 14 14

